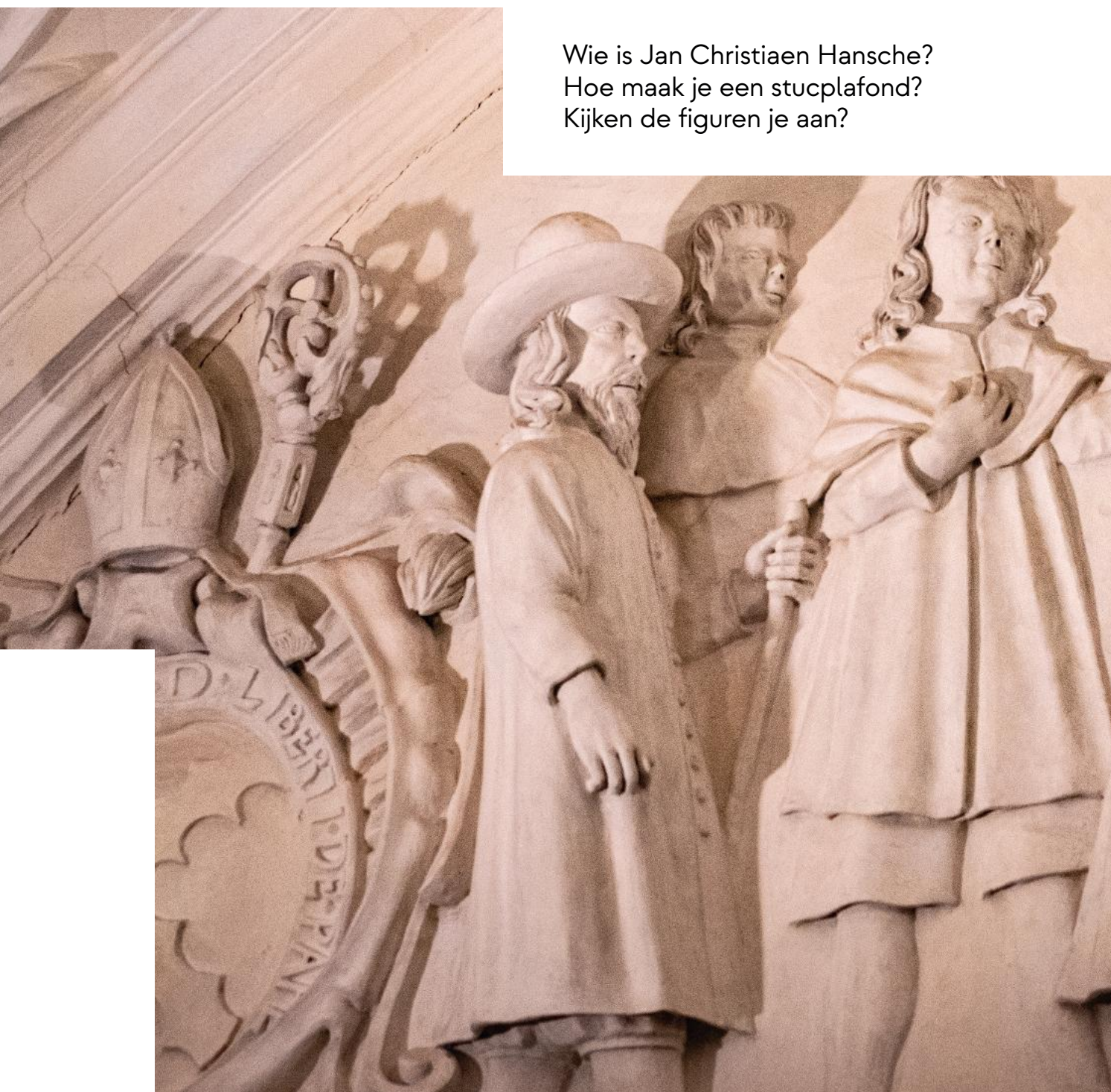


# MAGAZINE HANSCHÉ. MEESTER IN KALK

Wie is Jan Christiaan Hansché?  
Hoe maak je een stucplafond?  
Kijken de figuren je aan?



# VOORWOORD

Wouter Jaspers

Een bezoek aan Abdij van Park is een reis langs vele mysteries en ontdekkingen, langs verstillend en langs de barokke liefde voor drama en schoonheid. Kijk naar boven en je ontdekt al snel een van de hoogtepunten van je bezoek: de adembenemende stucplafonds van Jan Christiaan Hansche. Zou hij in de 17de eeuw hebben kunnen vermoeden dat zijn reliëfs in kalk vierhonderd jaar later nog altijd tot de verbeelding spreken? En toch is de naam van deze Vlaamse meester voor het grote publiek verrassend onbekend.

Musea hangen vol met meesterwerken van grote namen. Tegelijk groeit vandaag – terecht – de aandacht voor kunstenaars die buiten de canon zijn gevallen, en lang verborgen en vergeten zijn. Met 'Hansche. Meester in kalk' willen we Jan Christiaan Hansche opnieuw de plaats geven die hij verdient. Dankzij het doorgedreven onderzoek van kunsthistorica Valerie Herremans krijgen we een beter beeld van deze 'meester kalcksnijder'. Jarenlang archief- en materiaalonderzoek werpt nieuw licht op zijn leven, zijn techniek, zijn inspiratiebronnen en zijn strijd voor artistieke erkenning.

Met de herwaardering van Hansche dringt zich tegelijk een andere vraag op: hoe bewaar je dit kwetsbare erfgoed voor de toekomst? Toen in 1903 het herenhuis op het Goudenleeuwenplein in Gent werd gesloopt, werden de stucplafonds van Hansche gelukkig zorgvuldig ontmanteld. Sindsdien bewaart het STAM de zeven grote plafonddelen in het depot. Tentoonstellingen zoals deze in Museum PARCUM bieden mogelijkheden. Eén van de plafonddelen werd speciaal gereinigd en uitzonderlijk naar Leuven overgebracht – waar het voor het eerst te bewonderen is – en krijgt wellicht een duurzame toekomst in Gent.

'Hansche. Meester in kalk' resoneert zo voorbij de fysieke duur en locatie van de tentoonstelling. Ik nodig je daarom uit om verder op verkenning te gaan. Vele kerken, abdijen en kastelen dragen nog steeds Hansches sporen. Het geeft je de kans om zijn werk in de originele context te bewonderen. Tegelijk toont de tentoonstelling hoe broos dit erfgoed is. Het behoud en de restauratie van stucplafonds vragen een bijzondere kennis en expertise, vakmanschap dat vandaag verloren dreigt te gaan.

Neem in deze tentoonstelling daarom je tijd. Sta stil bij het uitzonderlijke talent van de maker én bij het geduld en de expertise van wie dit erfgoed bewaart en herstelt. En wie weet zet 'Hansche. Meester in kalk' iets in beweging, zodat uit de aandacht voor een oude meester een nieuwe meester ontkiemt.

# INHOUD



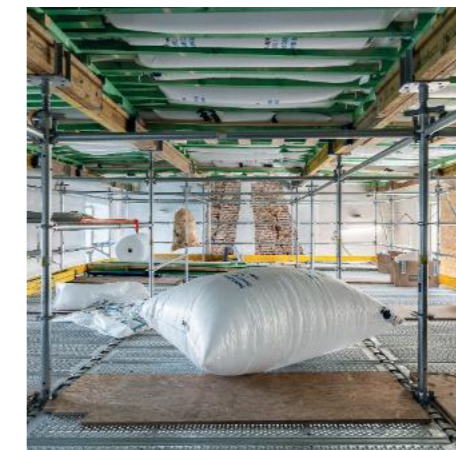
6 Jan Christiaan Hansche



10 Krachtige ingetogenheid



16 Blikken van boven



20 Hansche in Horst



25 Blik op de toekomst



26 Activiteiten

# JAN CHRISTIAEN HANSCHEN.

## MEESTER IN KALK

Valerie Herremans

**“In 1666 kreeg hij een octrooi van koning Karel II van Spanje – een uitzonderlijk privilege dat hem toestond zijn ‘vrije conste’ onafhankelijk van ambachten uit te oefenen.”**

Valerie Herremans

Wie vandaag een historisch interieur binnenstapt met een rijk versierd stucplafond, staat zelden stil bij de kunstenaar die dit fragiele, maar monumentale beeldhouwwerk vormgaf. Toch waren zulke plafonds in de 17de eeuw ware prestigeopdrachten, ontworpen om indruk te maken en een boodschap uit te dragen. In de Zuidelijke Nederlanden was één naam daarbij toonaangevend: Jan Christiaan Hansche. Hoewel hij geldt als de belangrijkste stuc kunstenaar van zijn tijd in onze streken, bleef hij lang een mysterieuze figuur. Recent onderzoek werpt nieuw licht op zijn leven, zijn techniek en zijn uitzonderlijke carrière.

### Een raadselachtige afkomst

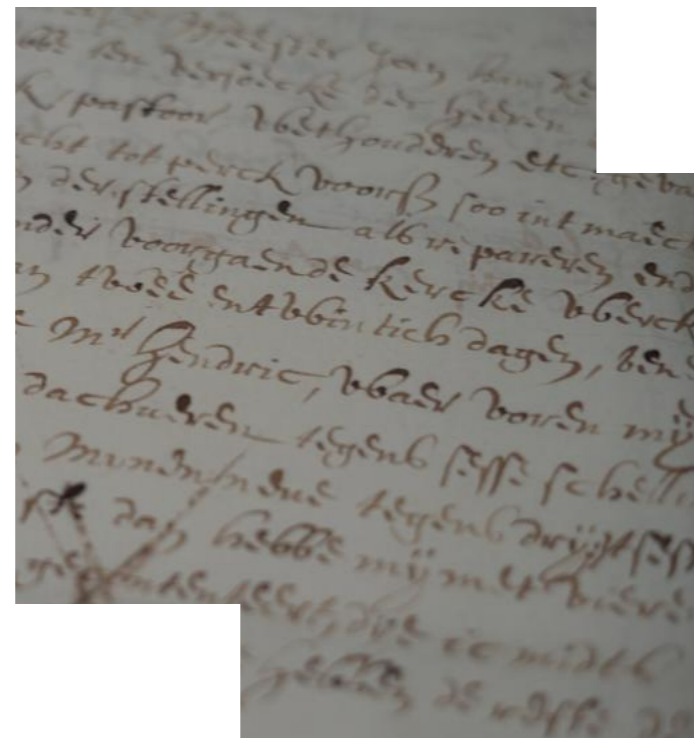
Over de herkomst van Jan Christiaan Hansche tastten kunsthistorici lange tijd in het duister. Archiefbronnen in de Zuidelijke Nederlanden of elders gaven nauwelijks aanknopingspunten. Dat hij zowel in onze regio als in het Duitse Nederrijngebied (onder meer in Kleef en Wesel) actief was, versterkte het beeld van een rondreizende kunstenaar zonder vaste verblijfplaats. Deze veronderstelling sloot aan bij het gekende fenomeen van de in Europa rondtrekkende Italiaanse stucateliers.

Er circuleerden uiteenlopende hypothesen: een Noord-Nederlandse oorsprong, een band met Delft, of zelfs een Scandinavische herkomst, afgeleid uit de etymologie van zijn naam. Zijn taalgebruik in rekeningen en contracten leek in sommige gevallen dan weer te wijzen op een Duitstalige achtergrond. Totdat een cruciale archivalische vondst het mysterie oploste.

In 1661 diende Hansche een aanvraag in voor het Brusselse poorterschap. Aan dit burgerschap van de stad Brussel waren zowel rechten, zoals het mogen uitoefenen van een ambacht in de stad, als plichten verbonden. In dat document verklaarde hij zelf geboren te zijn in Olfen, een stadje in het huidige Noordrijn-Westfalen. Daarmee was zijn afkomst eindelijk ondubbelzinnig vastgesteld. Tegelijk bleek dat hij zich al een tiental jaar eerder in de Brusselse metropool had gevestigd. Op 29 mei 1651 werd zijn zoon Johannes gedoopt in de Sint-Niklaasparochie van de hoofdstad, van waaruit hij vervolgens een indrukwekkende carrière uitbouwde.

### Octrooi gekregen van koning Karel II

27 maart 1666 - perkament  
Vorst, Rijksarchief te Brussel  
© PARCUM



Jan Christiaan Hansche  
Voorstelling van het Laatste Avondmaal in de refter  
1679 - Abdij van Park  
© Vincent Das

### Een nieuwe kunst in de Zuidelijke Nederlanden

In zijn poorterschaapsaanvraag omschreef Hansche zichzelf als “meester kalcksnnyder” en stelde hij dat hij een kunst beoefende die in deze streken nauwelijks bekend was, maar in Italië, Oostenrijk en Duitsland hoog werd gewaardeerd. Die kunst noemde hij kalksnijden.

Wat Hansche deed, verschilde fundamenteel van de gangbare stucpraktijk in de 17de eeuw. Waar ornamenten meestal rechtstreeks werden gestempeld met mallen op het plafond, of gegoten in mallen en vervolgens op het plafond bevestigd, werkte Hansche rechtstreeks in de natte kalkmortel. Hij bracht meerdere lagen pleister aan en modelleerde van hieruit figuratieve reliëfs en ornamenten. Dit maakt dat elk decoratief of figuratief onderdeel van een Hanscheplafond volstrekt uniek is.

Het geheel is het resultaat van een uitermate arbeidsintensief, volledig handmatig creatief proces, waarbij Hansche zijn figuren vaak sterk uit het vlak laat komen. Hierdoor ontstaat een levendig spel van licht en schaduw, met een sculpturale kwaliteit die uitzonderlijk is voor een plafonddecoratie. Zijn techniek vergde echter niet alleen artistiek vakmanschap, maar ook inzicht in materiaal en constructie. Onderliggende houten latten, ijzeren nagels, steunconstructies en zorgvuldig opgebouwde mortels zorgden voor driedimensionaliteit, stabiliteit en duurzaamheid. Hansche introduceerde hiermee een vorm van stucwerk die in de Zuidelijke Nederlanden op artistiek vlak baanbrekend was.

### “Vrije conste” en artistiek zelfbewustzijn

Hansche beschouwde zichzelf niet als een ambachtsman, maar als een “vrij kunstenaar”, een beoefenaar van een vrije kunst. Daarmee schaarde hij zich in een breder 17de-eeuws debat over de status van kunstenaars. Beeldhouwers, architecten en schilders trachtten zich te onderscheiden van ambachten door hun beroep te verbinden met intellect, theorie en creativiteit.

Die houding bracht Hansche in conflict met het Brusselse plakkers- en strodekkersambacht. De plakkers vonden dat zijn stucwerk onder de bevoegdheid van hun ambacht viel. Hansche weigerde echter om zich hieraan te onderwerpen. Met steun van invloedrijke opdrachtgevers verkreeg hij in 1666 zelfs een octrooi van koning Karel II van Spanje, dat hem het exclusieve recht gaf om zijn kunst onafhankelijk van enig ambacht uit te oefenen.

Zijn zelfbewustzijn blijkt ook uit een ander uitzonderlijk feit: Hansche signeerde zijn werk. In de Zuidelijke Nederlanden was dit hoogst ongebruikelijk voor stucwerk. Toch plaatste hij regelmatig zijn monogram ICH of zelfs zijn volledige naam op plafonds. Dit getuigt zonder meer van een uitgesproken artistieke identiteit en persoonlijke trots.



Jan Christiaan Hansche  
*Handtekening van Hansche in de bibliotheek*  
 1672 – Abdij van Park  
 © Vincent Das

### Een netwerk van machtige opdrachtgevers

Hansche werkte voor een indrukwekkend netwerk van zowel religieuze als wereldlijke opdrachtgevers. Opvallend is de prominente rol van de adel en van invloedrijke kerkelijke instellingen. Zijn opdrachtgevers gebruikten de monumentale stucplafonds om hun status, boodschap of macht te onderstrepen.

Een sleutelrol in zijn carrière werd zeer waarschijnlijk gespeeld door de familie van Ursel, een adellijke familie, net als Hansche van Duitse oorsprong, die in de Zuidelijke Nederlanden een eminente plaats bekleedde. Graaf Frans van Ursel was niet alleen een belangrijke opdrachtgever, maar mogelijk ook een beschermheer die Hansche hielp bij het verkrijgen van zijn koninklijk octrooi.

Tijdens zijn carrière bouwde Hansche dit adellijke opdrachtgeversnetwerk gestaag uit. Zo kreeg hij opdrachten van onder meer gravin Maria-Anna van den Tympel die stamde uit een vooraanstaande Leuvense familie. Graaf Lamoraal II Claudius von Thurn und Taxis was postmeester van het Heilige Roomse Rijk en bezat in Brussel tegenover de Onze-Lieve-Vrouw-op-de-Zavelkerk een prachtig stadspaleis. Ook de opperbevelhebber van het

Spaanse leger onder Filips IV, graaf Jean-Gaspard-Ferdinand de Marchin, behoorde tot zijn illustere klantenkring, net zoals baron Frederick van Marselaer, een eminente Brusselse magistraat die zeven keer burgemeester van Brussel werd, en baron Paul-Jean de Groesbeeck, een Luiks staatsman en prelaat.

Ook religieuze instanties deden een beroep op Hansche. Zo werkte hij naast de Antwerpse jezuïeten onder meer voor verschillende parochiekerken zoals de Brusselse Sint-Kathelijnekerk en de Perkse Sint-Niklaaskerk. Abt Libertus de Pape van Abdij van Park, engageerde hem zelfs voor drie plafonds. In 1672 voor het plafond in de bibliotheek van de abdij en in 1679 voor de plafonds in de refter en de vestibule.

### Een indrukwekkend oeuvre

Hansches oeuvre omvat plafonds in zowel religieuze als profane gebouwen en strekt zich uit over meerdere decennia. Zijn eerste bekende werken ontstonden in 1653, toen hij niet alleen de Brusselse Sint-Kathelijnekerk (inmiddels verdwenen) maar ook de sacristie van de Antwerpse jezuïetenkerk van stucplafonds voorzag.

Voor gravin Maria-Anna van den Tympel werkte hij in het kasteel van Horst aan zijn eerste bekende profane plafonds (1656). Nadien volgden nog verschillende andere wereldlijke opdrachten zoals onder meer in het kasteel van Beaulieu te Machelen (1659, in opdracht van graaf Lamoraal II Claudius von Thurn und Taxis) en in het kasteel van Modave (1666-1672, in opdracht van graaf Jean-Gaspard-Ferdinand de Marchin).

Belangrijke religieuze opdrachten zijn het plafond van de Perkse Sint-Niklaaskerk (1668-1670, in opdracht van baron Frederick van Marselaer) en de plafonds van de bibliotheek, de refter en de vestibule van Abdij van Park in Heverlee (1672 en 1679, telkens in opdracht van abt Libertus de Pape).

Daarnaast zijn er nog verschillende werken verloren gegaan, door de verwoestingen van de Tweede Wereldoorlog (in Kleef en Wesel) of door sloop (in de Sint-Kathelijnekerk te Brussel). In sommige gevallen, zoals in het Gentse Brouwershuis (1673), bleven er onderdelen van het plafond bewaard.

### Uitvoerder, geen ontwerper?

Hoewel Hansche zich profileerde als vrij kunstenaar, tonen recente studies aan dat hij vooral een uitvoerend kunstenaar was. Er zijn geen ontwerptekeningen of modellen van zijn hand bewaard gebleven. Voor zijn figuratieve voorstellingen baseerde hij zich vaak op bestaande gravures, van kunstenaars als Crispijn de Passe, Hiëronymus Wierix, Adriaen Collaert, Cornelis Cort of Theodoor Galle.

Dit was een gangbare praktijk in de 17de eeuw en wijst dus zeker niet op gebrek aan creativiteit. Opdrachtgevers – vooral religieuze orden – hechtten groot belang aan de correcte iconografische voorstellingswijze, bijvoorbeeld van hun ordeheiligen. Wellicht voorzagen ze Hansche daarom van de

nodige ‘juiste’ modellen in de vorm van reeds bestaande gravures met voorstellingswijzen waarin men zich kon vinden. Hansches talent lag in het virtuoos vertalen van deze tweedimensionale prenten naar levendige driedimensionale reliëfs, perfect aangepast aan de omringende architectuur. Dit kon enkel doordat Hansche, de in de Zuidelijke Nederlanden blijkbaar weinig gekende techniek van het kalksnijden, op onnavolgbare wijze beheerste.

Bovendien hergebruikte hij succesvolle composities van ‘universele’ onderwerpen bij verschillende opdrachten, zoals voorstellingen van de Heilige Familie voor religieuze plafonds of van bepaalde mythologische thema's, zoals de werken van Hercules, in aristocratische kringen. Deze laatste staan symbool voor moed, kracht en overwinning. Dit waren begrippen die centraal stonden in de adellijke cultuur en gedragscode. Hansche voerde ze onder meer uit voor het kasteel van Modave en het kasteel van Beaulieu te Machelen.

### Een blijvende erfenis

Waar en wanneer Jan Christiaan Hansche overleed is niet bekend. Hoewel zijn naam na zijn overlijden enigszins in de vergetelheid raakte, bleven zijn indrukwekkende plafonds eeuwenlang tot de verbeelding spreken. Pas in de 20ste en 21ste eeuw groeide de aandacht voor zijn werk opnieuw, mede dankzij de restauraties van zijn stucplafonds, zoals recent in Abdij van Park.

Vandaag wordt Hansche erkend als een sleutelfiguur in de geschiedenis van de stucplafonds in de Zuidelijke Nederlanden: een kunstenaar die technische beheersing, artistieke ambitie en een indrukwekkend opdrachtgeversnetwerk succesvol wist te combineren. Zijn werk vormt een tastbare getuigenis van een tijd waarin kunst, macht en identiteit nauw met elkaar verweven waren en waarin zelfs – dankzij het talent van Hansche – een plafond een krachtig artistiek statement van de opdrachtgever kon worden.

### Korte bibliografie

- ♦ Caluwaerts, Jan en Hugo Simonart, *Poorters van Brussel, 1350-1795 (Poortersboeken van het Hertogdom Brabant, 2)*, Leuven, 2000: dl 2, pp. 145-146.
- ♦ Van Vaeck, Marc en Stefan Van Lani, “‘Vrije conste dewelcke nyet gemeyns en heeft met eenige andere ambachten’”. Jan Christiaan Hansche in de Parkabdij’, in *Als de bliksem: 900 jaar norbertijnen en norbertinessen*, Averbode, 2021: p. 48

# AGENDA

## HANSCHÉ OP Z'N PLEK

12/03, 12/04 & 12/05/2026

In Museum PARCUM ontdek je het verhaal van Jan Christiaan Hansche, de vergeten meester in kalk. Maar zijn indrukwekkende plafonds sieren ook locaties ver buiten de abdijmuren. Met Hansche op z'n plek trek je eropuit naar drie bijzondere plekken in Vlaanderen waar zijn werk nog altijd te bewonderen is. Op elke locatie krijg je uitleg van een expert die het werk van Hansche door en door kent.

Zo neemt Herita je mee op de werf van Kasteel van Horst, kunsthistorica Valerie Herremans door de Sint-Niklaaskerk in Perk en geeft conservator Stefan Van Lani een rondleiding langs de drie plafonds in de Abdij van Park.

### Praktisch

- **WANNEER:** 12/03 in Horst, 12/04 in Perk, 12/05 in Abdij van Park
- **PRIJS:** 12 euro (standaard prijs)



© Oswald Pauwels

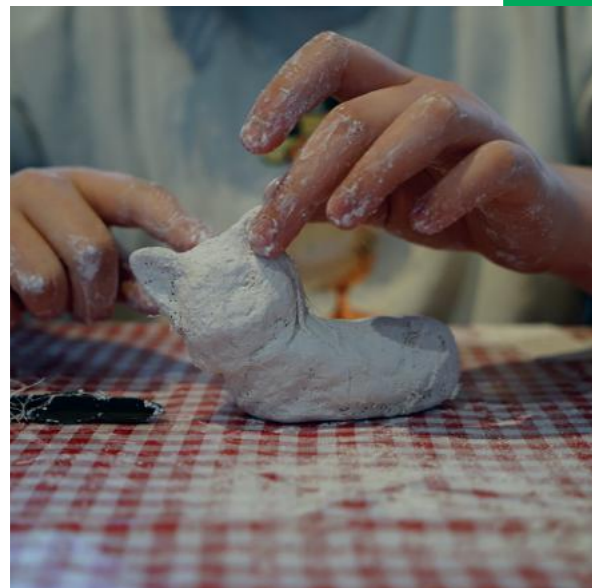
## ATELIER MAAK JE EIGEN KALKFIGUREN

15/03 & 17/05/2026

Stap binnen in de wereld van Jan Christiaan Hansche. In de Abdij van Park versierde deze kunstenaar de plafonds met prachtige figuren en verhalen. In dit atelier ga jij zelf aan de slag met gips en breng je net als Hansche je eigen magische figuren tot leven.

### Praktisch

- **WANNEER:** 15/03 & 17/05/2026
- **PRIJS:** 10 euro (standaard prijs)
- **WAAR:** Museum PARCUM



## PARCUM POCKET

# ONTDEK RELIGIEUS ERFGOED IN ZAKFORMAAT

10 euro

Experten laten je kennismaken met thema's over religie, kunst en cultuur. Met edities over:

- De complexe relatie tussen religie en het beeld
- Vakmanschap in kloosters
- De wisselwerking tussen voedsel en religie

[www.parcum.be/publicaties](http://www.parcum.be/publicaties)



### COLOFON

Dit magazine is een uitgave van PARCUM en verschijnt op onregelmatige basis, telkens naar aanleiding van een tentoonstelling in Museum PARCUM.

#### Nummer 6

**Concept en redactie:** PARCUM

**Vormgeving:** Joël Lammeretz

**Met teksten van:** Valerie Herremans, Karin Keutgens, Bernard Delmotte, Hannah Candries, Vastert Cuykens (Herita), Fabian Rasson (Herita), Liesbet Kusters, Joël Lammeretz

**Verantwoordelijke uitgever:** Wouter Jaspers, PARCUM vzw, Abdij van Park 7, 3001 Leuven

Museum PARCUM is een samenwerkingsverband van PARCUM vzw en Erfgoedsite Abdij van Park. PARCUM vzw is een initiatief van de Vlaamse bisdommen, de stad Leuven en de KU Leuven, met de steun van de Vlaamse overheid.